

Platsbedömning luft

Detaljplan för äldreboende med mera vid Doktor Allards Gata inom stadsdelen Guldheden



Framtagen av
Stadsbyggnadskontoret: Hamid Akhlaghi Boozani
Miljöförvaltningen: Erik Svensson

Platsbeskrivning – platsens förutsättningar (SBK)

- Platsen:
 - Planens inriktning

Syftet med detaljplanen är att pröva markens lämplighet för tillbyggnad med äldreboende, student- eller forskarbostäder samt eventuellt verksamhetsytor för utökning av skolverksamheten.

- Beskrivning av platsen

Planområdet är beläget på södra Guldheden och berör fastigheterna Guldheden 33:1, 33:3, 33:4 samt 709:2 och 754:22. Området avgränsas av Doktor Allards Gata i sydvästlig riktning och sluttningen till Chalmers Teknikpark vid Sven Hultins Gata i nordöst. Nordväst om planområdet ligger Landala Egnahem och parkmark.

- Topografin i området

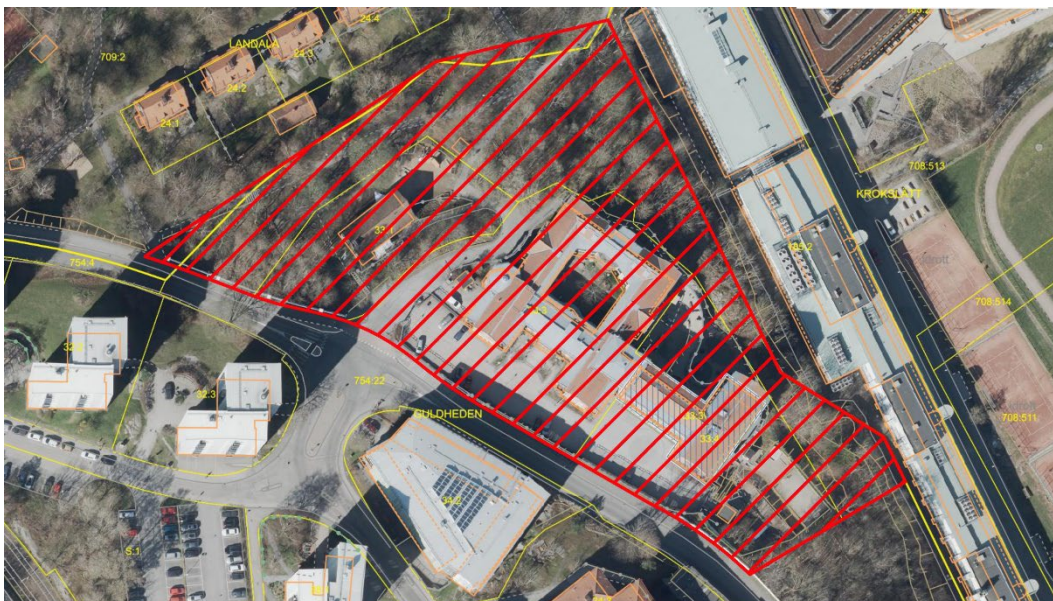
Planområdet ligger delvis i sluttningarna ned mot den dalgång som separerar Guldheden från Johanneberg och i vilken mycket av byggnaderna tillhörande Chalmers tekniska högskola är belägna. Sluttningarna ned mot denna dalgång är delvis branta och bevuxna med en smal remsa skogsmark.

De västra delarna av planområdet är belägna på planare mark vilken till stor del består av bebyggelse, tomtmark, vägar och liknande. I denna del finns också anlagda parkmiljöer.

Planen ligger i en relativt kuperad del av Göteborg. De lägst belägna delarna, drygt 45 meter över havet, hittar man längs Sven Hultins gata medan de högst belägna delarna, ca 80 meter över havet, återfinns längs Doktor Allards gata.

- Beskrivning av omkringliggande bebyggelse

Söder och väster om planområdet finns större komplex av flerfamiljshus medan bebyggelsen norr om planområdet präglas av villabebyggelse med trädgårdar och mellanliggande grönområden. I öster tar Chalmers högskoleområde vid där större huskroppar förekommer omväxlande med parkeringsplatser och idrottsanläggningar. Doktor Allards gata som avgränsar planområdet i sydväst är en relativt bred väg som går i nordväst-sydöstlig riktning med en långsgående gång- och cykelväg.



Figur 1, Utkast till planområde

- Trafiksituationen:
 - Stora och mindre vägar i närheten av planområdet

Doktor Allards gata som avgränsar planområdet i sydväst är en relativt bred väg som går i nordväst-sydöstlig riktning, med en längsgående gång- och cykelväg. Doktor Wigardhs gata möter Doktor Allards Gata i en T-korsning sydväst om befintligt äldreboende. Sven Hultins gata är beläget nedanför bergsbranten som omger planområdet i nordöstligt väderstreck.



Figur 2, Vägar i närheten av planområdet

- Trafikmängder

Enligt trafikmätningar från Göteborgs Stad från 2017 trafikerades Dr Allards gata av 1900 bilar per dygn (ÅMVD), vilket är ett lågt trafikflöde.

- Tillgänglighet med kollektivtrafik

Närmaste hållplats för kollektivtrafik ligger vid Dr Fries torg cirka 200 meter från planområdet.

- Hur många fler fordonrörelser prognosticeras att planen bidrar med?/Hur kommer den aktuella planen att påverka trafikmängden inom och utanför planområdet?

Enligt stadens resekalkyl bedöms antalet bilresor öka med 227 bilresor per dag vid ett genomförande. Enligt Göteborgs stads trafikstrategi sjunka, mellan år 2020 till år 2035, från 227 resor per dag till 116 resor per dag

- Planerade trafikåtgärder? P-tal? Kommer trafikeringen förändras över tid?

Inga kända planerade trafikåtgärder finns i området. (TK kommer återkomma om denna uppgift ändras.)

Enligt Göteborgs stads trafikstrategi prognosticeras antalet bilresor att sjunka, mellan år 2020 till år 2035, från 227 resor per dag till 116 resor per dag.

Planområdet ligger i zon A för p-tal (**Zon A:** Innerstaden inklusive Älvstaden, utvidgad innerstad och strategiska knutpunkter).

P-tal är ej beslutat för detaljplanen. Då detaljplanen prövar att möjliggöra ytterligare verksamhetsyta för kategoriboende, äldreboende, så kommer p-talet sättas till nära noll för dessa verksamhetsytor. För studentbostäder forskarbostäder är p-talet 0,05/bostad. För förskola är det 0,5/avdelning för personal och 3/1000 kvm BTA för hämta/lämna.

P-talet kommer med största sannolikhet bli lågt.

- Andra föroreningskällor

Inga kända föroreningskällor finns i närheten av planområdet.

- Bifoga aktuella luftutredningar i närområdet om sådana finns. Ange under särskild rubrik.

Har miljöförvaltningen kunskap om någon framtagna utredning i området?

Bedömning av risk för överskridande av MKN (MF)

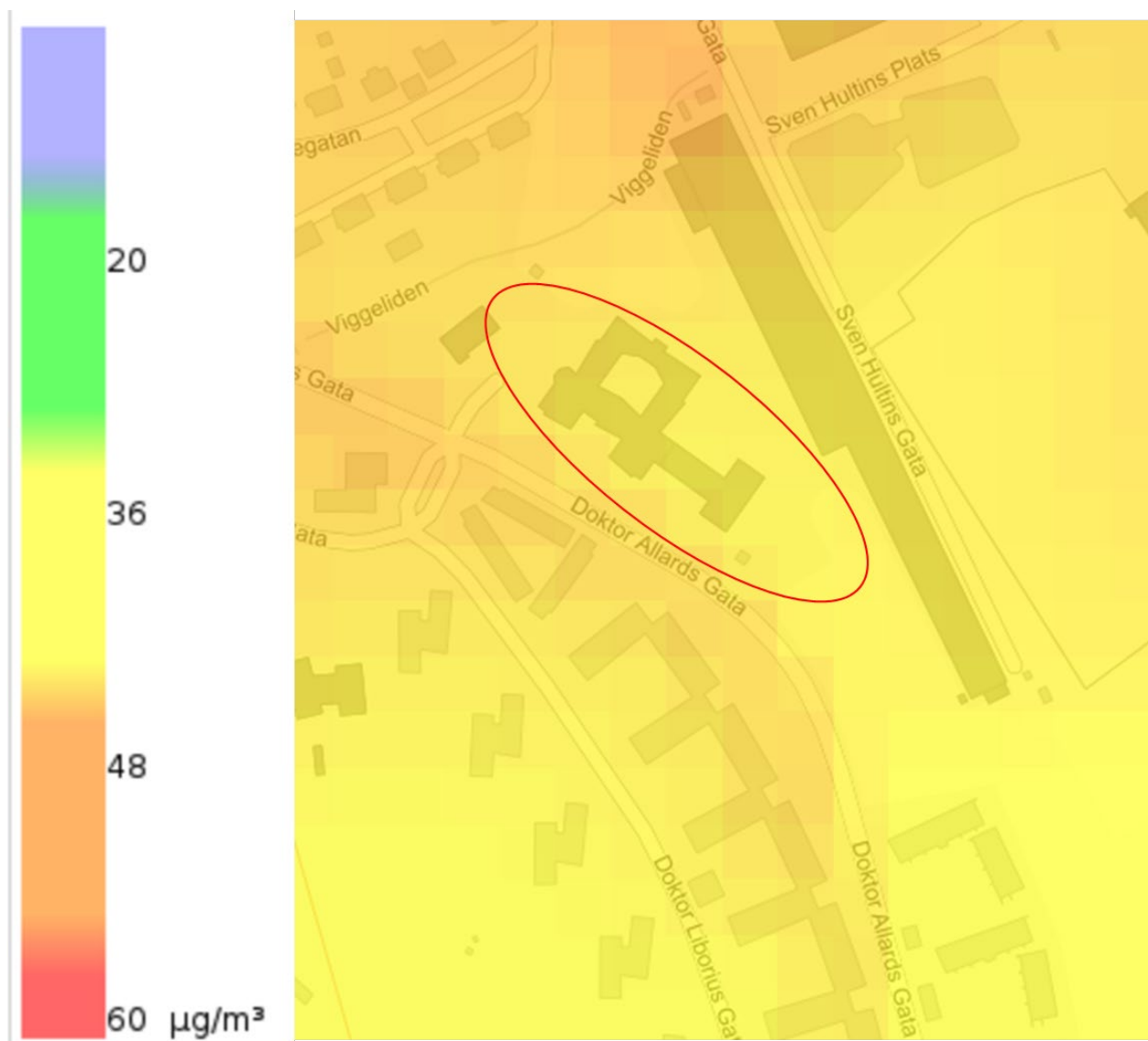
Luftkvaliteten på platsen

Bedömningen ska innehålla en platspecifik bedömning av luftkvaliteten. Följande punkter ska undersökas och beskrivas för att få en helhetsbild av läget:

1. Uppmätta halter (om mätningar finns i området)
2. Relevanta beräkningar i närområdet (från de två senaste åren)
3. Hur platsens förutsättningar (topografi, bebyggelse m.m.) påverkar halterna

Bedömningen om situationen kan landa i:

1. MKN klaras
2. Oklart om MKN klaras
3. MKN klaras inte



Miljöförvaltningens har gjort övergripande beräkningar av kvävedioxidhalterna i Göteborg. Bilden ovan visar de beräknade 98-percentilerna av dygnmedelvärden av kvävedioxidhalterna, vilket är det haltmått som i regel ligger högst i förhållande till sin miljökvalitetsnorm i Göteborg.

Halterna ligger på 45 µg/m³ på Doktor Allards Gata och sjunker sedan med avståndet från vägen åt nordost. Beräkningen har betydande felkällor såsom att den inte tar hänsyn till bebyggelse och terräng. Miljöförvaltningen bedömer dock att det i det aktuella planområdet inte finns omständigheter som kan orsaka väsentligt förhöjda halter av luftföroreningar. Alltså bedömer miljöförvaltningen att risken för överskridanden av miljökvalitetsnormerna för luft är liten.

Behov av fortsatta utredningar

Här svaras på om fortsatt utredning krävs och i så fall vilken typ av utredning som bör göras. Bedömning och motivering kring vilken av följande typer av utredning som bör utföras i det fortsatta planarbetet:

1. **Nollalternativ (väljs om MF:s bedömning är att MKN sannolikt kan klaras på platsen).**
Denna typ av utredning görs i första hand för att ”friskriva” ett område från fortsatta utredningar.
2. **Utbyggnadsalternativ (väljs om MF:s bedömning är att MKN sannolikt överskrids på platsen).** Kräver mer komplicerade beräkningar.

Inga ytterligare utredningar är nödvändiga.